

PROHLÁŠENÍ O ZÁRUCE NA PODLAHY S TUHÝM JÁDREM SPC

Obecné podmínky:

Tento záruční list se vztahuje na podlahu SPC s tuhým jádrem, pokud je použita v obytných nebo lehkých až středně těžkých komerčních prostorech. Podlahy SPC Rigid Core při pokládce v komerční oblasti, bez ohledu na označení komerčního využití, musí být odborně instalovány.

Tato záruka se vztahuje na náklady na materiál (v poměrné výši) po dobu uvedené záruky. Výrobce si vyhrazuje právo opravit jakoukoli podlahu a/nebo využít služeb odborníka k provedení opravy nebo výměny podlahy. Výrobce si vyhrazuje právo zkontrolovat jakoukoli podlahu, kterou zákazník považuje za vadnou. Odstraněním podlahy před touto kontrolou zaniká platnost této záruky na výrobek v plném rozsahu. Výrobce podle svého uvážení vyšle na místo instalace zástupce společnosti a/nebo nezávislého inspektora třetí strany, aby provedl kontrolu. Pokud to bude považováno za nezbytné, bude provedena destruktivní kontrola, aby se řádně usnadnilo úplné šetření. Podlahové výrobky Paradigm Conquest s tuhým jádrem musí být při instalaci v jakémkoli komerčním prostředí, bez ohledu na označení komerčního použití, odborně instalovány certifikovaným podlahářem, aby byla tato záruka platná. Z tohoto ustanovení nebudou učiněny žádné výjimky ani vyloučení. Tato záruka se nevztahuje na výprodejové akce.

Tato záruka stanoví, že podlahu SPC s tuhým jádrem bude po výše uvedené dobu bezvýrobních vad nebo vad materiálu. Pokud se po instalaci podlahy objeví problém, který lze přičíst výrobní vadě, výrobce ověří platnost výrobní vady. Po zjištění výrobní vady schválí výrobce distributorovi/prodejci dobropis na základě původní kupní ceny výrobku, který bude použitelný na nákup náhradní podlahy. Při instalaci vadného výrobku se dobropis vztahuje pouze na materiál a nezahrnuje práci, protože za zjištění vhodnosti materiálu před instalací odpovídá kupující/installatér.

Záruka na vady:

Výrobce zaručuje, že podlahová krytina SPC s tuhým jádrem bude bez výrobních vad po dobu 2 let od původního data nákupu. Pokud se taková vada vyskytne, po ověření vady výrobcem bude výrobcem povolena oprava nebo výměna postižené oblasti instalované podlahy.

Záruka opotřebení:

Výrobce zaručuje, že se instalovaný výrobek při běžném používání neopotřebuje až na vrstvu potištěné fólie, nezanechá skvrny ani nevybledne, a to následujícím způsobem:

Omezená záruka na opotřebení v obytných prostorech: Záruka se vztahuje na dobu platnosti původního kupujícího a je nepřenosná.

Omezená záruka na střední komerční opotřebení: vztahuje se na dobu uvedenou od data nákupu.

Opotřebení je definováno jako 100% opotřebení vinylové nebo dekorační vrstvy, které obnaží základní materiál, nebo je opotřebení vrstvy dostatečně sníženo nebo narušeno, takže vrstva potištěné fólie je poškozena, změněna nebo ovlivněna běžným používáním, a to na minimálně 3 % celkové instalace. Skvrny a vyblednutí musí být takové, aby postižená oblast podlahy byla trvale

zabarvena běžným používáním v domácnosti a čištěním. (Za opotřebení povrchu se nepovažuje snížení lesku nebo poškrábání povrchu.)

Omezená záruka na vodotěsnost:

Na podlahovou krytinu SPC s tuhým jádrem se vztahuje záruka, že je 100% vodotěsná a že konstrukční celistvost podlahového prkna nebude po uvedené dobu výrazně snížena působením vody.

Ačkoli vlhkost neovlivní celistvost podlahy, je pravděpodobné, že při nadměrném hromadění vlhkosti v budovách nebo na stavebních materiálech může dojít k růstu plísní a/nebo hub (zejména pokud problém s vlhkostí zůstane neodhalen nebo neřešen). Záruka výrobce na vodotěsnost (vlhkost) vylučuje poškození způsobené růstem plísní a/nebo hub v důsledku dlouhodobého působení vlhkosti. Pokud je podlahové prkno konstrukčně poškozeno v důsledku působení vody, může výrobce po přezkoumání schválit poměrnou část ceny na základě podmínek této záruky.

Tato záruka je nepřenosná z původního místa prodeje a instalace. Tato omezená záruka na vodotěsnost nezahrnuje všechny nehodové události, při nichž dojde ke kontaktu vody s podlahou, a poruchy, na které se běžně vztahuje pojištění majitelů domů, mimo jiné včetně škod způsobených zaplavením nebo stojící vodou netěsného potrubí, vodovodních baterií nebo domácích spotřebičů. Vyloučeny jsou rovněž škody způsobené zaplavením nebo stojící vodou z hydrostatického tlaku nebo jiných nehodových událostí.

Vodotěsná záruka se nevztahuje na:

- Poškození okolní konstrukce, stěn, podkladu, zařízení, nábytku, podkladu, lišt, lemování, prvků podlahového vytápění nebo čehokoli, co není podlahovým prknem.
- Poškození způsobené růstem plísní v důsledku dlouhodobého působení vlhkosti.
- Podlahy instalované ve venkovním prostředí.

Omezená záruka na ochranu proti domácím zvířatům:

Výrobce zaručuje, že podlaha SPC s tuhým jádrem odolá skvrnám způsobeným domácími mazlíčky (kočkami nebo psy), včetně moči, výkalů a zvratků. Proti skvrnám znamená schopnost vaší podlahy odolávat (tj. minimalizovat nebo odolat) trvalým skvrnám po dobu uvedené záruční lhůty. Čištění postiženého místa by mělo být zahájeno okamžitě po jeho objevení. Čím více času uplyne do odstranění, tím obtížněji se skvrna odstraňuje. Prolongované odstraňování postižené oblasti může mít za následek mírné odbarvení v místě postižení.

Záruka se nevztahuje na:

- Jakékoli skvrny od moči, výkalů nebo zvratků, které nepocházejí od domácího mazlíčka (kočky nebo psa).
- Výrobce dodá nový materiál stejné barvy, provedení a třídy, pokud je k dispozici na původním místě nákupu; pokud není k dispozici nebo se přestal vyrábět, vyhrazuje si výrobce právo vybrat a dodat podobné materiály. Po provedení nápravných opatření u existující závady vám bude i nadále poskytována záruka po zbývající dobu původní záruky. V případě opotřebení, vyblednutí a zbarvení podlahy bude provedena pouze jedna výměna. Žadatelé, kteří obdrželi vypořádání, nemohou znovu uplatňovat reklamaci a nebudou jim dodány žádné další náhradní podlahy. Případně bude vrácena částka (nebo poměrná část kreditu) až do výše 100 % původní ceny

materiálu. Procento původních nákladů, které lze vrátit, závisí na době, která uplynula od data nákupu.

- Výrobce nehradí ztrátu času, nepříjemnosti nebo jiné vedlejší výdaje vzniklé při prvotní instalaci a následném odstranění a/nebo opětovné instalaci dotčeného materiálu, včetně odstranění jakýchkoli předmětů umístěných na hotové podlaze a dotčeném místě původní instalaci.

- Tato záruka se nevztahuje na výjimky uvedené na obalu.

- Výrobce si vyhrazuje právo konečného rozhodnutí a v určitých může reklamaci zamítnout.

- Výrobce si vyhrazuje právo změnit nebo zrušit záruku.

Tato omezená záruka se nevztahuje na:

- Instalovaná prkna s výrobními vadami. Za kontrolu každého prkna a instalaci na dobře osvětlených místech odpovídá původní kupující nebo montážní firma. Instalovaná prkna jsou považována za převzatá kupujícím.

- Výrobky, které nebyly řádně aklimatizovány podle pokynů pro instalaci.

- Nesprávná instalace nebo výrobek není instalován v souladu s pokyny pro instalaci a přijatými průmyslovými postupy.

- Použití lepidel pro pokládku podlah SPC Rigid Core.

- Poškození způsobené při instalaci použitím nevhodného nářadí, nepryžových paliček nebo kladiv, lepidel, pásky atd.

- Nedostatečná nebo nesprávná ; otupení mýdly, čisticími prostředky, drsnými chemikáliemi, obvazy, jednorázovými čisticími prostředky nebo voskem.

- Promáčknutí nebo poškození úzkými podpatky, šlehačemi tyčemi vysavačů, valíci se břemeny, kolečky, nábytkem a židlemi bez vhodných chráničů podlahy a opěrek nábytku, pádem kovových nebo těžkých předmětů apod.

- Řezné rány, škrábance, rýhy a vrypy, vpichy způsobené ostrými předměty.

- Praskliny, deformace, rozvrstvení, zvlnění nebo jiné jevy způsobené nadměrným teplem působícím na podlahu.

- Škody způsobené popáleninami, popáleninami od cigaret/cigaret, úmyslným zneužitím, povodněmi, požáry a jinými katastrofami.

- Zabarvení nebo změny barvy způsobené barvivou z koberců, hnojiv, uhlí, dehtu, tmelů na příjezdové cesty, olejových kapek nebo jiných podobných materiálů; vyblednutí nebo změna barvy vlivem slunečního záření nebo tepla; vyblednutí nebo zbarvení způsobené používáním gumových rohoží.

- Skvrny, vyblednutí, změna barvy nebo problémy s vlhkostí v důsledku použití gumových rohoží nebo rohoží s gumovým podkladem.

- Problémy nebo poškození způsobené vlhkostí a/nebo alkalitou v ; změna barvy nebo uvolnění spoje v důsledku hydrostatického tlaku nebo nadměrné vlhkosti způsobené zaplavením, netěsnostmi vodovodního potrubí a spotřebičů a únikem vody ze dveří.
- Růst plísní a houby způsobený nadměrnou vlhkostí prostředí nebo substrátu.
- Instalace na nestabilní, nevhodné nebo nevhodně připravené podklady, mokré/studené podlahy a/nebo sálavé podlahy. vyhřívaná podlaha nad 27°C.
- Barevné odchylky (způsobené použitím přírodních složek), vystavením UV záření a/nebo slunečnímu světlu a stářím materiálu.
- Odlišnost od vzorků nebo tištěného materiálu v odstínu, barvě nebo ražbě. (Barevný nesoulad mezi vzorky, náhradním výrobkem nebo ilustracemi a skutečným výrobkem není výrobní vadou).

Žádná osoba, zástupce, zaměstnanec nebo agent, který není zaměstnancem výrobce, není oprávněn upravovat nebo měnit záruční prohlášení uvedená v tomto dokumentu. Tato záruka vám dává konkrétní zákonná práva a můžete mít i další práva, která se v jednotlivých státech liší.

Podání žádosti:

Pro získání potřebného postupu se obraťte na svého prodejce nebo distributora. Reklamační dokumentace musí být vyplněna celá, aby bylo možné přidělit číslo reklamace a přezkoumat její platnost. Pokud reklamace vyžaduje kontrolu, bude vás kontaktovat nezávislý inspektor přidělený k vaší reklamaci za účelem naplánování. Pokud není reklamace považována za výrobní vadu, nesete veškeré náklady a poplatky spojené s nezávislou kontrolou 3.strany.

ÚDRŽBA:

- Denně zametejte nebo vysávejte pomocí nástavců s měkkými štětiniemi.
- Rozlité tekutiny a přebytečné kapaliny ihned odstraňte.
- Podle potřeby vytírejte vlhkým mopem a používejte PH neutrální čisticí prostředky doporučené pro vinylové podlahy.
- Pod nábytkem používejte vhodná ochranná zařízení na podlahu, například plstěné chrániče.
- U vchodů zvenčí umístěte rohož, abyste snížili množství nečistot vnášených do domu. Nepoužívejte rohože s latexovým nebo gumovým podkladem, protože tyto podklady mohou způsobit trvalé zbarvení.
- K údržbě podlahy nepoužívejte abrazivní čisticí prostředky, bělidla ani vosk.
- Nevláčejte ani neposouvejte po podlaze těžké předměty.



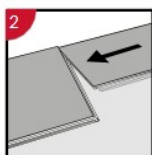
Důležité informace

- Podlaha musí být minimálně 24 až 48 hodin před pokládkou aklimatizována v místnosti, kde se bude pokládat.
- Vzdálenost od stěn a jiných trvalých stavebních prvků (např. sloupů a kuchyňských ostrůvků) by měla být přibližně 6,2 mm nebo 1/4".
- Na podlahu nikdy neinstalujte velmi těžké kusy nábytku, jako jsou kuchyňské ostrůvky/skříňky.
- Vnitřní klima by mělo mít teplotu mezi 65-85° F a relativní vlhkost vzduchu mezi 30-60 % (podle Švédského normalizačního institutu).
- Při přípravě podkladu vždy dodržujte požadavky a specifikace výrobců podlah.

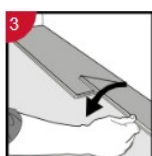
Obecné pokyny k instalaci



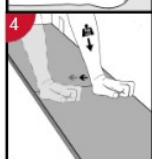
1 První prkno, první řada
Vlevo umístěte distanční podložku s předvídanou tloušťkou a umístěte panel ke stěně. Později, po 3 řadách, můžete podlahu snadno umístit přední stěně pomocí předpokládaných distančních podložek.



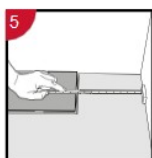
2 Druhé prkno, první řada
Tento panel opatrně přiložte ke krátkému konci prvního panelu.



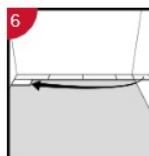
3 skládání dolů je důležité začít od rohu, který je nejbližší předchozí řadě, skládat dolů směrem ke středu a pokračovat směrem k protější dlouhé straně. Při dbejte na to, aby byly panely blízko u sebe.



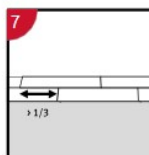
4 Poté lehce přitlačte podél právě instalovaného krátkého konce.



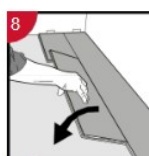
5 Na konci první řady přiložte ke stěně distanční podložku a odměřte délku posledního prkna.



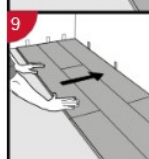
6 Druhá řada
Délka prvního prkna je min. 16 palců. K levé stěně přidistanční podložku.



7 Odstupňovaná vzdálenost spojů je 10", tj. minimální vzdálenost mezi krátkými konci panelů v rovnoběžných řadách nesmí být menší než uvedená délka.



8 Druhá řada prken
Přiložte panel jemně těsně ke krátkému konci předchozího panelu a jedním jej sklopte dolů.

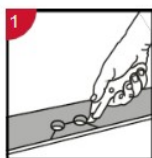


9 Po 2-3 řádcích Vzdálenost od přední stěny upravte umístěním distančních podložek.

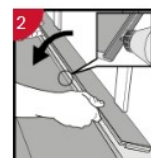


10 Poslední řada (a možná i první řada). Minimální šířka 2 palce. Před měřením přiložte ke stěně distanční podložku. Vytvořte si jednoduchý rýsovací nástroj (kus dřeva s otvorem) a vyznačte panel podél stěny. Panely podélně rozřízněte včetně ohebných jazyků.

Instalace kolem radiátorů/topných trubek



1 Vytvřte otvory dvakrát větší, než průměr trubek. Pomocí kuchyňského nože odstraňte kus panelu. Panel položte na jednu stranu trubek a odstraněný kus na druhou stranu.



2 Odstraňte svislou zajišťovací část lišty dřátem, naneste na lištu použitelné lepidlo a přitlačte prkna vodorovně k sobě. Mezi poslední prkno a stěnu umístěte distanční podložky.

Demontáž panelů



1 Oddělte celou řadu opatrným nadzvednutím a uvolněním celé řady.

Řadu nahoru a uvolněte celou dlouhou stranu.



2 Rozložte panely posunutím krátkých konců ve vodorovné poloze.

Nikdy panel neskápějte, protože by došlo k poškození profilu.